

plan igualdade

I Plan de Igualdade de Oportunidades
entre mulleres e homes

CONCELLO DE MEIS

2011-2014

INDICE

1. INTRODUCCIÓN	3
2. LEXISLACIÓN	5
3. CONSIDERACIÓNS XERAIS	8
4. METODOLOXÍA	11
5. FONTES DOCUMENTAIS	13
6. RECURSOS E ACTUACIÓNS	27
7. ENQUISAS INDIVIDUALIZADAS	29
8. PLAN DE ACTUACIÓN	33
9. AVALIACIÓN E SEGUIMENTO	51
10. ENTIDADES COLABORADORAS	55

1

INTRODUCCIÓN

Introdución

Unha das premisas básicas que permiten o desenvolvemento dunha sociedade democrática, libre, xusta e solidaria é a igualdade de todos os seus cidadáns. Por este motivo a loita contra a desigualdade de oportunidades entre homes e mulleres é unha labor importante que debe ser tida en conta nas distintas actuacións levadas a cabo dende as corporacións locais.

Por este motivo e co obxectivo de dotar de maior eficacia a este tipo de actuacións, presentamos o **I Plan de Igualdade de Oportunidades entre Mulleres e Homes do Concello de Meis (2011-2014)**. Este plan está deseñado para estruturar dun xeito coherente e coordinado as actuacións a realizar en materia de igualdade de cara a consecución dunha serie de obxectivos, tendo en conta a situación e características propias do noso concello.

O Plan abordará a loita contra a desigualdade dende unha perspectiva integrada, non limitándose soamente a execución dun determinado número de actividades, senón que buscará a implicación de todos os factores, colectivos, e institucións de cara á creación dunha verdadeira cultura igualitaria e respetuosa con todos e todas.

2

LEXISLACIÓN

Referencias legislativas

As principais referencias legislativas tidas en conta para a elaboración do presente Plan foron as seguintes:

- I CONFERENCIA MUNDIAL SOBRE AS MULLERES, celebrada en México 1975.
- CONSTITUCIÓN ESPAÑOLA, de 27 de decembro de 1978.
- CONVENCIÓN SOBRE A ELIMINACIÓN DE TODAS AS FORMAS DE DISCRIMINACIÓN CONTRA AS MULLERES (decembro 1979), en vigor dende 1981, e ratificada polo Estado Español en 1983.
- Lei 16/1983, de 24 de outubro, de CREACIÓN DO INSTITUTO DA MULLER.
- RESOLUCIÓN A-44/86 SOBRE AGRESIÓNS Á MULLER, do Parlamento Europeo.
- Lei 3/1991, de 14 de xaneiro, pola que se crea o SERVIZO GALEGO DE PROMOCIÓN DA IGUALDADE DO HOME E A MULLER.
- III CONFERENCIA MUNDIAL DE DEREITOS HUMANOS, celebrada en Viena en xuño de 1993.
- DECLARACIÓN SOBRE A ELIMINACIÓN DA VIOLENCIA CONTRA A MULLER. Resolución da Asamblea Xeral de Nacións Unidas 48/104 do 20 de decembro de 1993.
- RESOLUCIÓN A3-0394/94 SOBRE AS VIOLACIÓNS DAS LIBERTADES E DOS DEREITOS FUNDAMENTAIS DAS MULLERES. IV CONFERENCIA MUNDIAL SOBRE A MULLER, celebrada en Beijing (China), setembro 1995.
- I PLAN DE ACCIÓN CONTRA A VIOLENCIA DOMÉSTICA (1998-2000).
- Lei 39/1999, do 5 de novembro, de CONCILIACIÓN DA VIDA FAMILIAR E LABORAL.
- Carta dos DEREITOS FUNDAMENTAIS DA UNIÓN EUROPEA, proclamada o 18 de decembro de 2000.
- Real decreto 1686/2000, de 6 de outubro, polo que se crea o OBSERVATORIO DA IGUALDADE DE OPORTUNIDADES ENTRE MULLERES E HOMES.
- II PLAN INTEGRAL CONTRA A VIOLENCIA DOMÉSTICA (2001-2004).
- CONFERENCIA DE NACIONS UNIDAS DE SEGUIMENTO DOS ACORDOS DA PLATAFORMA DE ACCIÓN DE BEIJING, na que se sancionou que todo acto de violencia contra as mulleres será punible, a pesares de que este sexa de ámbito privado (ano 2002).
- Lei 7/2004, de 16 de xullo, galega PARA A IGUALDADE ENTRE HOMES E MULLERES.
- Decreto 182/2004, do 22 de xullo, POLO QUE SE REGULAN OS CENTROS DE INFORMACIÓN ÁS MULLERES e se establecen os requisitos para o seu recoñecemento e funcionamento.
- Lei orgánica 1/2004, de 28 de decembro, de MEDIDAS DE PROTECCIÓN INTEGRAL CONTRA A VIOLENCIA DE XÉNERO. Programa DAPHNE III (2007-2013).
- V PLAN DE OPORTUNIDADES DAS MULLERES GALEGAS (2007-2010).

- Lei orgánica 3/2007, do 22 de marzo, [PARA A IGUALDADE EFECTIVA ENTRE MULLERES E HOMES](#).
- Lei 2/2007, do 28 de marzo, [DO TRABALLO EN IGUALDADE DAS MULLERES EN GALICIA](#).
- Lei 11/2007, do 27 de xullo, galega [PARA A PREVENCIÓN E O TRATAMENTO INTEGRAL DA VIOLENCIA DE XÉNERO](#).

3

CONSIDERACIÓNS XERAIS

Consideracións xerais

O presente **I Plan de Igualdade de Oportunidades entre Mulleres e Homes de Meis (2011-2014)** está en consonancia cas catro liñas estratéxicas do V Plan do Goberno Galego para a igualdade entre mulleres e homes (2007-2010):

- Participación e empoderamento
- Acceso á información e aos recursos
- Formación en igualdade entre mulleres e homes
- Abordaxe integral da violencia de xénero

De tal xeito que os aspectos fundamentais do **I Plan de Igualdade de Oportunidades entre Mulleres e Homes de Meis (2011-2014)** aparecen relacionados con:

- Potenciar e promocionar aquelas actividades nas que se difunden valores que fomenten a igualdade de xéneros.
- Facilitar a comprensión e coñecemento dos diferentes aspectos e problemáticas relacionados coa igualdade no eido local.
- Proporcionar as ferramentas necesarias para que os distintos axentes sociais poidan promocionar e desempregar actuacións en favor da igualdade.
- Fomentar a colaboración ente as distintas organizacións e institucións a nivel local e comarcal para o desenvolvemento de actuacións en materia de igualdade.

Estas liñas e actuacións a desenvolver realizaranse baixo unha serie de principios xerais que terá o plan e que pasamos a enumerar a continuación:

1. Profundidade
2. Integridade
3. Diversidade
4. Transversalidade
5. Compromiso

1. Profundidade

A desigualdade de xénero é un fenómeno estrutural que adopta diferentes formas, que requiren medidas individualizadas e específicas, pero que se teñen que realizar sen perder de vista a visión conxunta do problema.

Á hora de establecer polo tanto os obxectivos e actividades a realizar en cada unha das áreas, deberase ter en conta este aspecto. Deste xeito estableceranse actuacións que incidan na raíz dos problemas e non sobre aspectos secundarios ou accidentais.

2. Integridade

A resposta contra as diversas situacións de desigualdade debe partir dun modelo de actuación integral, é dicir, por un modelo coordinado de actuación que implique aos distintos axentes relacionados co problema: educadores, persoal sanitario, emprego, etc.

3. Diversidade

No deseño das distintas actuacións a desenvolver, hai que ter en conta a diversidade das mulleres e a problemática específica de cada unha delas. Esta diversidade será abordada a partir das variables socio-demográficas básicas: idade, situación familiar, situación laboral, etc.)

Asemade, o plan deberá abarcar os diferentes sectores da poboación (infantil, xuvenil, poboación adulta, profesionais, etc.

4. Transversalidade

As medidas que contempla o presente plan intentan dar resposta á actuación contra a desigualdade de xénero dende distintos ámbitos que afectan á vida das mulleres. A igualdade de oportunidades é un dereito que para ser real e efectivo, debe facerse extensivo a todos os ámbitos de convivencia entre mulleres e homes.

5. Compromiso

Para asegurar o éxito do plan, tendo en conta as características mencionadas anteriormente (transversalidade, diversidade, etc.) será precisa a implicación de todos os axentes sociais, culturais, políticos, veciñais, etc. que estean relacionados directa ou indirectamente con esta problemática.

Un dos obxectivos principais do Plan será afianzar o compromiso destes axentes para estender esta cultura de igualdade a toda a sociedade, buscando a implicación non só do público feminino, senón de todos e cada un dos cidadáns do noso concello.

4

METODOLOXÍA

Xustificación metodolóxica

No deseño do **Plan de Igualdade de Oportunidades entre Mulleres e Homes de Meis (2011-2014)** tívose especialmente en conta a participación de todos os axentes que están directa ou indirectamente relacionados coa súa execución. Estes axentes son os que coñecen os distintos problemas de desigualdade existentes no concello, e a súa opinión resultou imprescindible para achegarnos á realidade na que nos atopamos nesta materia.

O Concello de Meis, como principal promotor desta iniciativa, contou para a súa realización co personal dos distintos departamentos institucionais do Concello así como con profesionais de diferentes áreas disciplinares.

A colaboración de todos estes profesionais axudou a coñecer de primeira man os principais problemas en materia de igualdade existentes no concello, facilitando un primer punto de vista necesario para a posterior profundización e investigación. A medida que se foi elaborando o estudo, contouse tamén con este equipo multidisciplinar para matizar aspectos, suxerir novos enfoques e melloras importantes que son contempladas no actual plan.

Unha vez aclarada esta situación de partida, a metodoloxía adoptada no proceso de análise do nivel de desigualdade existente no Concello de Meis, descríbese a partir das seguintes actuacións:

1 Fontes documentais

Análise das principais variables estatísticas do Concello de Meis relacionadas coa Igualdade de Oportunidades entre Mulleres e Homes.

Fontes principais: IGE, INE (2009)

2 Recursos e actuacións realizadas

Estudo dos principais recursos cos que conta a poboación feminina do concello así como as actuacións realizadas no mesmo para establecer o nivel de cobertura prestada e identificar así as súas necesidades.

3 Enquisas individualizadas

Enquisas a distintos técnicos do concello pertencentes a diferentes departamentos así como as principais asociacións e entidades relacionadas co ámbito da igualdade de oportunidades.

5

FONTES DOCUMENTAIS

Introdución á análise estatística

Os datos presentados a continuación teñen como obxectivo establecer un marco da situación que será posteriormente perfilada polo equipo multidisciplinar encargado da realización do estudo.

Á hora de recompilar estes datos estatísticos queremos facer referencia á dificultade de atopar datos sobre determinados aspectos desagregados por sexos que foron completados en función dos outros recursos mencionados anteriormente.

A posibilidade de contar con datos cuantitativos pareceunos un punto de partida axeitado pola súa obxectividade, que serviu para compoñer un escenario a contrastar cos distintos técnicos, asociacións e veciños do concello.

Somos conscentes que a simple acumulación de datos non supón a obtención de información, xa que é preciso a súa análise por parte de técnicos experimentados e competentes, a través da cal se poidan extraer unhas primeiras conclusións.

Os distintos apartados estudados partindo dunha análise estatística son os seguintes:

- Poboación
- Educación
- Emprego
- Instalacións, servizos e asociacións

Estudo da poboación

I. Padrón municipal

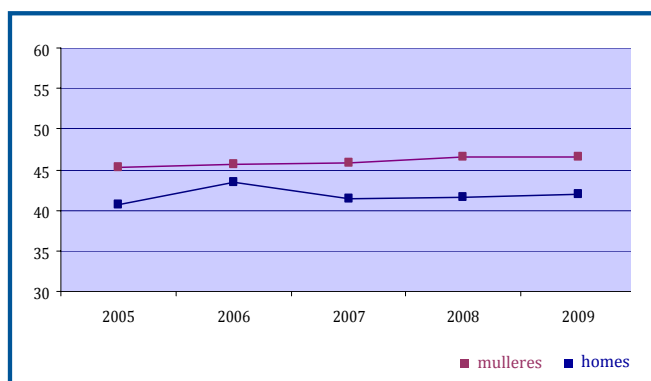
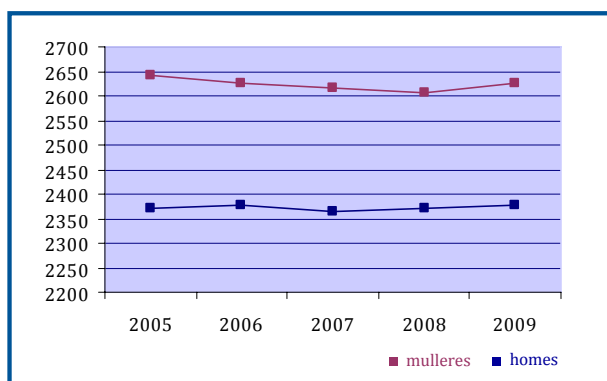
Según podemos apreciar na seguinte táboa (series históricas de poboación por sexo e grandes grupos de idade), o Concello de Meis, ten na actualidade preto de 5.000 habitantes dos que un 52,49% son mulleres.

Evolución da poboación por sexo e grupos de idade

IDADES	2005		2006		2007		2008		2009	
	homes	mulleres	homes	mulleres	homes	mulleres	homes	mulleres	homes	mulleres
De 0 a 9	203	176	215	172	193	182	196	175	193	180
De 10 a 19	263	234	233	220	232	209	237	207	221	198
De 20 a 29	380	418	389	411	375	396	336	362	333	365
De 30 a 39	354	325	350	327	371	323	383	319	398	340
De 40 a 49	323	339	316	338	311	337	333	344	324	334
De 50 a 59	307	328	319	326	325	325	333	335	344	340
De 60 a 69	246	306	254	294	256	306	253	308	259	320
De 70 a 79	211	319	215	341	216	337	206	338	206	317
De 80 a 84	52	105	52	103	54	106	60	109	59	120
>85	31	91	33	93	32	96	35	108	39	112
Media	40,65	45,30	43,42	45,68	41,36	45,91	41,57	46,60	41,92	46,55
TOTAIS	2370	2641	2376	2625	2365	2617	2372	2605	2376	2626

Fonte IGE, INE

Evolución da poboación:



Como pode apreciarse, existe unha maior poboación feminina, que está concentrada nos tramos de idade de 20 a 29 anos (concretamente nos tramos de 25 a 29). Tanto a poboación feminina como masculina non sufriu cambios significativos nestes últimos cinco anos, experimentando poucas variacións (incluso un certo crecemento) en termos xerais que tamén se pode apreciar na media de idade. Segundo apreciamos no gráfico da dereita, apréciase tamén un incremento da media de idade tanto no caso dos homes como das mulleres cercana a un punto.

Aínda que a maioría das mulleres en Meis atópanse nunha franxa de idade baixa, a idade media (datos do ano 2008) atópase en 44,6 coincidindo coa media da comunidade galega nese mesmo ano.

No caso dos homes, a maioría atópanse na franxa de idade de 30 a 39 anos (concretamente entre 30 e 34 anos) se ben este último dato variou hai poucos anos, pois ata o 2007 inclusive, ambos sexos atopábanse nunha franxa de idade similar.

Vivendas

Características das Vivendas no Concello de Meis

TOTAL VIVENDAS	1 residente	2 residentes	3 residentes	4 residentes	5 residentes	6 ou máis residentes
1.377	189	241	247	256	223	221
MEDIA DO FOGAR	3,6					

Fonte IGE

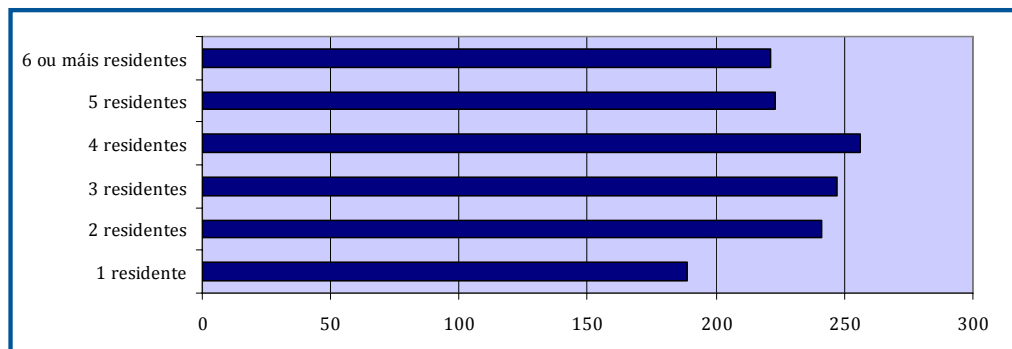
O tamaño medio das vivendas en Meis no ano 2001 (último no que existen datos estatísticos) era de 3,6 residentes, dato semellante ao da Comunidade nesa mesmas datas (3,0) segundo se pode apreciar na seguinte táboa.

Características das Vivendas na Comunidade Autónoma Galega

TOTAL VIVENDAS	1 residente	2 residentes	3 residentes	4 residentes	5 residentes	6 ou máis residentes
900.376	177.476	210.592	195.915	177.737	81.291	57.428
MEDIA DO FOGAR	3,0					

Fonte IGE

Gráfica do número de residentes por vivenda no Concello de Meis



As vivendas máis numerosas son as de 4 residentes, seguidas das de 3 e 2 residentes respectivamente. As menos numerosas son as vivendas cun só residente.

Movements naturais da poboación

Movemento natural da poboación Concello de Meis (2009)

MOVEMENTO POBOACIÓN	TOTAL	MULLERES	HOMES
Nacementos	33	14	19
Defuncións	61	25	36
Matrimonios	22		
Saldo vexetativo	-28		

Fonte IGE, INE

Movemento natural da poboación Galicia (2009)

MOVEMENTO POBOACIÓN	TOTAL	MULLERES	HOMES
Nacementos	22.454	10.922	11.532
Defuncións	29.899	14.814	15.085
Matrimonios	9.559		
Saldo vexetativo	-7.445		

Fonte IGE, INE

O Concello de Meis rexistra, ao igual que na Comunidade Galega, un saldo vexetativo negativo, que comparado co total da poboación, resulta porcentualmente maior ao de Galicia (0,56% fronte ao 0,26%).

Así, no ano 2009, no Concello de Meis o número de defuncións superou en 28 ao número de nacementos.

Principais indicadores

O Concello presenta tamén un **índice de envellecemento** da súa poboación do 135,1 o que supón que a cantidade de persoas de 64 ou máis anos por cada 100 mozos e mozas de 20 anos ou menos é de 135,1 respecto ao índice da comunidade que é do 136,7. Neste aspecto Meis presenta un índice de envellecemento máis baixo que a media galega (Datos IGE 2008).

Respecto ao **índice de sobreenvellecemento** rexistrado, Meis presenta un resultado tamén menor que a media galega (un 13 fronte un 13,8) o que de cada 100 habitantes maiores de 64 anos, 13 teñen máis de 85 anos.

No tocante á **Taxa bruta de natalidade**, que fai referencia á fecundidade, ao relacionar o número de nacementos coa poboación, obtemos que o Concello de Meis atópase por debaixo da media da Comunidade Autónoma, sendo o número de nacementos por cada mil habitantes en Galicia de 7,8 e do Concello de 6,4.

Por último rematamos este apartado comentando os seguintes índices relacionados coa natalidade (ano 2007):

Idade media de maternidade: o Concello de Meis ten unha **idade media de maternidade** inferior á da Comunidade (30 anos, fronte aos 31,4 da media en Galicia), unha **taxa bruta de nupcialidade** inferior á media galega (3,2 fronte ao 4,0) e tamén presenta un menor **número medio de fillos por muller** (0,89 fronte ao 1,04).

Resumo Indicadores poboacionais Concello de Meis

INDICADOR	GALICIA	MEIS
Índice de envellecemento (2008)	136,7	135,1
Índice de sobreenvellecemento (2008)	13,8	13
Taxa bruta de natalidade (2007)	7,8	6,4
Idade media de maternidade	31,4	30
Taxa bruta de nupcialidade	4,0	3,2
Número medio de fillos por muller	1,04	0,89

Fonte IGE

2. Educación

Segundo os datos proporcionados polo IGE (1991, 2001) observamos que a **taxa de analfabetismo** das mulleres no Concello de Meis supera sobrepasa o dobre que a de homes (2001) e chegaba case a triplicala nos datos de 1991, cunha taxa de analfabetismo feminino que sobrepasaba en 2.4 puntos a media galega.

Taxa de analfabetismo

POBOACIÓN	1991		2001	
	HOMES	MULLERES	HOMES	MULLERES
GALICIA	1,6	4,9	1,0	3,0
MEIS	2,6	7,3	1,5	3,8

Fonte IGE

Como podemos apreciar na táboa, o Concello de Meis segue a tendencia da comunidade ao presentar unhas taxas de analfabetismo feminino notablemente superiores ao do masculino. Así, conséntase unha gran redución en ambos casos (un 43% no caso dos homes e un 48 % no caso das mulleres) ambas moi superiores á redución media da Comunidade Autónoma.

Poboación de 16 e máis anos en vivendas familiares segundo sexo e o nivel de estudos en Galicia e Meis (2001)

NIVEL DE ESTUDOS	GALICIA		MEIS	
	HOMES	MULLERES	HOMES	MULLERES
Non sabe ler ou escribir	11.465	36.417	29	89
Menos de 5 anos de escolarización	159.492	221.766	371	605
Sen completar Bacharelato elemental, ESO ou EXB	296.036	325.061	732	691
Bacharelato elemental, ESO ou EXB completo	305.869	279.842	529	511
Bacharelato superior BUP/LOXSE, COU/PREU	129.288	133.397	122	155
FPI, FP Grao Medio, Oficialía industrial	40.758	37.057	48	46
FPPII, FP Grao Superior, Maestría industrial	58.176	49.485	88	104
Diplomatura, Arquitectura, Enxeñería técnica	48.207	77.637	26	84
Licenciatura, Arquitectura, Enxeñería superior	56.886	59.955	44	45
Doutoramento	4.779	3.071	6	0
TOTAIS	1.110.986	1.223.668	1.995	2.330

Fonte IGE

Se a partir da táboa anterior, extraemos as porcentaxes en función do total de vivendas analizadas, obtemos os seguintes resultados:

Poboación de 16 e máis anos en vivendas familiares segundo sexo e o nivel de estudos en Galicia e Meis (2001). Porcentaxes en función do total de vivendas.

NIVEL DE ESTUDOS	GALICIA		MEIS	
	HOMES	MULLERES	HOMES	MULLERES
Non sabe ler ou escribir	1,03 %	2,98 %	1,45 %	3,82 %
Menos de 5 anos de escolarización	14,36 %	18,12 %	18,60 %	25,97 %
Sen completar Bacharelato elemental, ESO ou EXB	26,65 %	26,56 %	36,69 %	29,66 %
Bacharelato elemental, ESO ou EXB completo	27,53 %	22,87 %	26,52 %	21,93 %
Bacharelato superior BUP/LOXSE, COU/PREU	11,64 %	10,90 %	6,12 %	6,65 %
FPI, FP Grao Medio, Oficialía industrial	3,67 %	3,03 %	2,41 %	1,97 %
FPII, FP Grao Superior, Maestría industrial	5,24 %	4,04 %	4,41 %	4,46 %
Diplomatura, Arquitectura, Enxeñería técnica	4,34 %	6,34 %	1,30 %	3,61 %
Licenciatura, Arquitectura, Enxeñería superior	5,12 %	4,90 %	2,21 %	1,93 %
Doutoramento	0,43 %	0,25 %	0,30 %	0,00 %
TOTAIS	100 %	100 %	100 %	100 %

Fonte: Elaboración propia a partir de IGE

Niveis de estudos máis baixos (non sabe ler ou escribir, menos de 5 anos de escolarización):

- Existe unha maior porcentaxe de mulleres que de homes tanto a nivel local (Meis) como autonómico.
- A porcentaxe do Concello de Meis é superior a media galega nestes niveis máis baixos tanto no caso dos homes como das mulleres.

Niveis de estudos máis altos (Licenciatura, Arquitectura, Enxeñería superior, Doutoramento):

- A porcentaxe feminina é inferior en ambos casos, municipal e autonómico, que a masculina.
- A porcentaxe local é inferior que a autonómica para ambos sexos.

3. Emprego

Comezamos a análise económica a partir dos datos extraídos da **Taxa de Actividade** tanto a nivel local como municipal:

Taxa de actividade Meis - Galicia

POBOACIÓN	1991		2001	
	HOMES	MULLERES	HOMES	MULLERES
GALICIA	66,40	33,50	62,10	40,30
MEIS	70,40	34,70	64,30	32,10

*INE. Censos de Poboación e Vivendas 2001
Elaboración do IGE a partir dos datos do INE*

Así, podemos ver que no 1991 os datos locais eran superiores aos referidos para toda Galicia tanto no caso masculino como feminino. No ano 2001, compróbase un aumento da taxa de actividade na Comunidade Autónoma en ambos sexos. Nembargantes, no caso do Concello de Meis, comprobamos que o sexo masculino segue esa tendencia, superando a media comunitaria mentres que o feminino non, quedando por debaixo desta media e empeorando incluso os resultados do 1991.

Tanto no eido local como autonómico, a taxa de actividade masculina segue a ser moi superior ao da feminina, chegando no caso local a doblala.

Con respecto ao paro rexistrado, e segundo se pode observar na seguinte táboa, a **Taxa de Paro** feminina no Concello de Meis en 1991 era inferior á masculina, situación que cambia radicalmente no 2001 ao dobrar practicamente a dos homes.

Cómpre destacar que o concello, en maior medida no 1991, ten taxas de paro por debaixo da media autonómica. Tamén sinalaremos que tanto a nivel municipal como autonómico a taxa de paro dos homes é notablemente inferior que a das mulleres.

Taxa de paro Meis - Galicia

POBOACIÓN	1991		2001	
	HOMES	MULLERES	HOMES	MULLERES
GALICIA	14,30	20,10	9,90	16,10
MEIS	12,90	11,30	8,00	15,80

*INE. Censos de Poboación e Vivendas 2001
Elaboración do IGE a partir dos datos do INE*

Poboación de 16 e máis anos en vivendas familiares segundo sexo e a relación coa actividade económica. Meis 2001

RELACIÓN ACTIVIDADE ECONÓMICA	TOTAL		HOMES		MULLERES	
	TOTAL	%	TOTAL	%	TOTAL	%
Poboación activa	2.030	46,94	1.282	64,26	748	32,10
Ocupados	1.810	89,16	1.180	92,04	630	84,22
Parados	220	10,84	102	7,96	118	15,78
Buscan primeiro emprego	28	12,73	8	7,84	20	16,95
Traballaron antes	192	87,27	94	92,16	98	83,05
Poboación inactiva	2.295	53,06	713	35,74	1.582	67,90
Xubilados	877	38,21	392	54,98	485	30,66
Pensionistas	370	16,12	117	16,41	253	15,99
Estudantes	368	16,03	135	18,93	233	14,73
Tarefas do fogar	601	26,19	18	2,52	583	36,85
Outra situación	79	3,44	51	7,15	28	1,77
TOTAL	4.325	100	1.995	100	2.330	100

Fonte Elaboración propia a partir de datos do IGE

Unha vez analizada a esta táboa, extraemos as seguintes conclusións:

Poboación activa:

- Do total da poboación activa do concello (Censo 2001), o 63 % son homes e o 37 % mulleres.
- Do número total de parados, existe unha maior proporción de mulleres (53 %) que de homes (47 %).
- Dentro dos parados, o 71 % da poboación que demanda un primeiro emprego son mulleres.
- Dentro dos parados, é superior a porcentaxe de mulleres que traballaron antes que de homes (51 % fronte a 49 %).

Poboación inactiva:

- A maioría da poboación inactiva son mulleres (aproximadamente un 70 % do total da poboación inactiva do Concello de Meis son mulleres).
- Dentro da poboación inactiva masculina, o grupo principal está formado por xubilados e en segundo lugar por estudantes, mentres que no tocante á poboación inactiva feminina, a maior parte o grupo principal está formado por amas de casa e xubiladas.

Polo que respecta á situación profesional da poboación feminina no Concello de Meis, e seguindo cos datos facilitados polo INE baseados no Censo de vivendas 2001, observamos que tanto homes como mulleres teñen unha situación profesional (en datos porcentuais) bastante similar. Non obstante, podemos matizar os seguintes aspectos:

- Se ben tanto os homes como as mulleres que traballan por conta propia a maioría non emprega persoal, esta diferenza é especialmente significativa nas mulleres, nas que unicamente un 20 por cento das traballadoras por conta propia emprega persoal a diferenza do 42,64 por cento nos homes.
- Non existe ningún enquisado que a súa situación profesional estea enmarcada no ámbito do cooperativismo, tanto en homes como mulleres.

Poboación de 16 e máis anos en vivendas familiares segundo sexo e situación profesional. Meis 2001

RELACIÓN ACTIVIDADE ECONÓMICA	TOTAL		HOMES		MULLERES	
	TOTAL	%	TOTAL	%	TOTAL	%
Empresario/a, traballador/a por conta propia	405	22,38	265	22,46	140	22,22
Que emprega persoal	141	34,81	113	42,64	28	20,00
Que non emprega persoal	264	65,19	152	57,36	112	80,00
Asalariado/a, traballador/a por conta allea	1.404	77,57	915	77,54	489	77,62
Con carácter fixo	623	44,37	405	44,26	218	44,58
Con carácter eventual	781	55,63	510	55,74	271	55,42
Outras situacións	1	0,06	0	0,00	1	0,16
Axuda familiar	1	100,00	0	0,00	1	100,00
Membro de cooperativas	0	0,00	0	0,00	0	0,00
TOTAL	1.810	100	1.180	100	630	100

Fonte Elaboración propia a partir de datos do IGE

Esta igualdade mantense ao observar a estruturación por rama de actividade; a maior parte dos traballadores desempregan a súa actividade no sector terciario, se ben as mulleres teñen neste sector unha maior participación en termos porcentuais cos homes (55 % fronte ao 38 %).

O sector da construción está ocupado case de xeito exclusivo por homes (95 %), existindo unha certa igualdade no resto dos sectores.

Poboación de 16 e máis anos en vivendas familiares segundo sexo e rama de actividade. Meis 2001

RAMA DE ACTIVIDADE	TOTAL		HOMES		MULLERES	
	TOTAL	%	TOTAL	%	TOTAL	%
Agricultura, gandería, caza e silvicultura	187	10,33	101	8,56	86	13,65
Pesca	12	0,66	8	0,68	4	0,63
Industria	405	22,38	232	19,66	173	27,46
Construción	403	22,27	386	32,71	17	2,70
Servizos	803	44,36	453	38,39	350	55,56
TOTAL	1.810	100	1.180	100	630	100

Fonte Elaboración propia a partir de datos do IGE

4. Equipamentos e asociacións

O Concello de Meis dispón dos seguintes equipamentos e servizos:

SERVIZO	EQUIPAMENTOS
Cultura	Biblioteca Municipal Centro Multiusos Oficina de Información Xuvenil Escola de adultos Escola de Música
Saúde	Centros de Saúde Consultorio médico de San Martiño Consultorio médico de Vilanoviña Consultorio médico de A Rochela
Educación	Colexio Público do Mosteiro Colexio Público de Armenteira Centro Rural Agrupado (CRA) Escola Infantil Municipal
Deporte	Pavillón Municipal de Deportes Campo de fútbol A Armenteira Campo de fútbol Zacande Campo de fútbol O Mosteiro
Servizos Sociais	Concello SS.SS de atención Comunitaria: Traballadora Social e Educadora Familiar
Emprego	Concello Axente de Emprego e Desenvolvemento Local

ASOCIACIÓNS CULTURAIS	
Asociación Cultural e Xuvenil O Cribo	Asociación Cultural O Arco da Vella
Asociación Cultural A Croa	Asociación A Baralla
Asociación Cultural CABEMEIS	Asociación Cultural JOMINE
Asociación Cultural Polif. Xuntanza de Meis	Asociación Cultural Nosa Señora do Carme
Asociación Cultural Xuntanza Xoven de Meis	Asociación Cultural Os Druidas de Meis
Asociación Cultural Los Dolores de S. Vicente	Asociación Cultural San Gregorio
Asociación Cultural A Vertula	Asociación Cultural San Nicolás

ASOCIACIÓN DEPORTIVAS
Club Deportivo B. Troula

ASOCIACIÓN DE NAIS E PAIS (ANPA)
ANPA O Loureiro
ANPA A Capela

ASOCIACIÓN DE MULLERES RURAIS
Asociación de Mulleres Rurais do Salnés
Asociación de Mulleres Rurais O Marco
Asociación de Mulleres Rurais Nogueira
Asociación de Mulleres Rurais San José Obrero
Asociación de Mulleres Rurais Os Pazos

ASOCIACIÓN EN PRO DA IGUALDADE
Asociación Mulleres en Igualdade de Meis

OUTRAS ASOCIACIÓN QUE COLABORAN CO CONCELLO
Asociación Española Contra o Cancro (AECC)
Asemb. de Cooperación pola Paz

ASOCIACIÓN DE MÚSICA, FESTAS E FOLKLORE
Asociación Banda Escola Municipal de Meis
Asociación de Festas Pé Redondo
Comisión de Festas Sta M ^a de Armenteira
Grupo Folklorico O Trevo
Asociación Com Festas San Eleuterio

5. Conclusións

A continuación, a modo de resumo, presentamos as seguintes conclusións extraídas a partir da análise estatística efectuada:

- A maior parte da poboación do Concello de Meis son mulleres.
- Dentro das mulleres, a franxa de idade maioritaria é a de 20-29 anos. Esta media de idade feminina é inferior á masculina.
- O concello presenta un saldo vexetativo negativo tanto en homes como mulleres superior ao da media da Comunidade Autónoma.
- Existe unha maior porcentaxe de mulleres nos niveis máis baixos de educación que de homes. Existe tamén unha menor porcentaxe de mulleres que de homes nos niveis de educación máis altos.
- A taxa de actividade masculina é moi superior á feminina a nivel autonómico. Esta situación de disparidade vese acentuada no caso local chegando a taxa masculina a dobrar á feminina.
- Esta mesma situación repítese (á inversa) se analizamos a taxa de paro. Segundo o Censo de 1991, no ámbito local, a taxa de paro feminina era lixeiramente inferior á masculina. Segundo os datos do 2001 esta diferenza ampríase ata practicamente doblala.
- A maior parte da poboación inactiva no Concello de Meis son mulleres. Dentro desta poboación a maioría desemprega tarefas no fogar ou é unha persoa xubilada.
- Dentro das persoas paradas, a maioría (71 %) das persoas que demandan un primeiro emprego son mulleres.
- Dentro da estruturación da actividade económica, existe unha certa igualdade entre ambos sexos, se ben destaca a presenza masculina no sector da construción (95 %).
- Detéctase moi pouca presenza do movemento cooperativo no concello. O fomento deste tipo de asociacionismo podería solucionar gran parte do paro feminino e reactivar a actividade económica do Concello.

6

RECURSOS E ACTUACIÓNS

Entre os recursos que dispoñe o Concello de Meis, podemos contar co servizo de asesoramento, información e inserción laboral así como outros que favorecen a conciliación laboral (servizo de gardería, actividades extraescolares, etc.)

No tocante ás actuacións puntuais realizadas para a promoción da igualdade nos últimos anos, podemos subliñar as seguintes:

ANO 2008 (actuacións puntuais máis destacadas)

ACTIVIDADE	DESCRIPCIÓN DO CONTIDO
Día Internacional da Muller (6, 7 e 8 de marzo)	Exposición de fotografías antigas das mulleres de Meis. Exposición de pintura e traballos realizados polas Asociacións de Mulleres Rurais de Meis. Actuación Canteriras Grupo Folk: "A Pedra Catán" de Meis. Proxección da película "Como agua para chocolate". Lectura Manifesto e Charla coloquio "novos pasos cara a igualdade". Día 8 de marzo, declarado "Día Internacional da Muller".
1º Curso de cociña para homes	Corresponsabilidade familiar baixo o lema "Os homes tamén cociñan"
Talleres colexios "Igualdade e educación para a convivencia"	Coeducación, corresponsabilidade, Convivencia e Educación na igualdade. Educación emocional e habilidades sociais.
Día Internacional contra a violencia de xénero	Proxección da película "Te doy mis ojos". Obra de teatro "Leite de cabra". Actuacións para a sensibilización sobre a violencia de xénero.

ANO 2009 (actuacións puntuais máis destacadas)

ACTIVIDADE	DESCRIPCIÓN DO CONTIDO
Día Internacional da Muller (8 de marzo)	Exposición fotográfica. Comida de confraternidade e visitas guiadas "Mulleres do Concello".
2º Curso de cociña para homes	Corresponsabilidade familiar baixo o lema "Os homes tamén cociñan"
Talleres colexios "Igualdade e educación para a convivencia"	Habilidades sociais. Resolución de conflitos. Formación en igualdade. Prevención da violencia de xénero.
Día Internacional contra a violencia de xénero	Xornada participativa "Vivir sen violencia. Previr é posible". Aprendizaxe da resolución pacífica dos conflitos. Control emocional: dominio da ira e manexo da ansiedade. Desenvolvemento de habilidades: asertividade, comunicación, empatía, mellora da autoestima.

7

ENQUISAS INDIVIDUALIZADAS

A partir das enquisas realizadas ao persoal técnico do Concello extraemos as seguintes conclusións que serán tidas en conta á hora do deseño das áreas e actuacións do **I Plan de Igualdade entre Mulleres e Homes do Concello de Meis (2011-2014)**.

O persoal enquisado percibe que o ámbito onde é máis difícil detectar sinais de desigualdade entre mulleres e homes é o laboral. Así mesmo, practicamente a totalidade das persoas enquisadas afirman que é no contorno familiar onde se poñen de manifesto as consecuencias máis graves de dita desigualdade.

Os aspectos onde se percibe maior desigualdade entre homes e mulleres no Concello de Meis son:

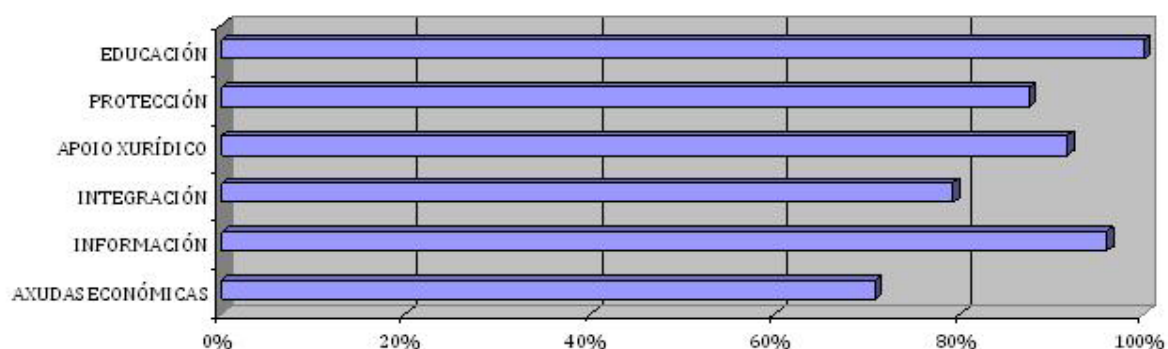
- En primeiro lugar nas tarefas domésticas que seguen a ser realizadas maioritariamente por mulleres.
- En segundo lugar nas retribucións salariais.
- En terceiro lugar nos sectores de actividade/profesións.

Dentro do colectivo de mulleres ás que se debe prestar máis apoio, a maioría de persoas consultadas sinala as mulleres que posúen un baixo nivel cultural e en segundo lugar as cabezas de familia monoparentais.

Así, dentro do Plan de Igualdade, segundo a súa opinión, deberían priorizarse tanto as accións positivas e concretas como as actuacións de fondo que miran a complexidade do problema a medio e longo prazo.

Dentro dos recursos considerados como máis efectivos para acadar a plena igualdade entre homes e mulleres, destaca en primeiro lugar a educación, seguida da información e en terceiro lugar do apoio xurídico a muller.

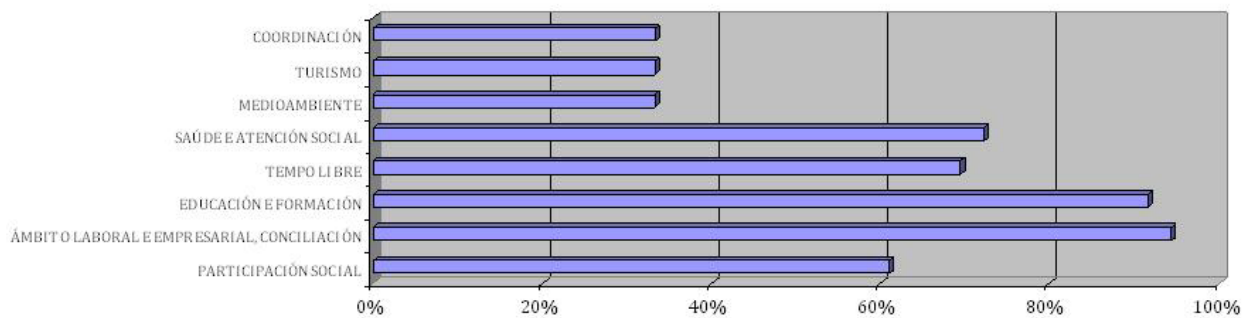
RECURSOS MÁIS EFECTIVOS PARA ACADAR A PLENA IGUALDADE Concello de Meis.



Asemade, á hora de analizar as áreas nas que se ve máis necesaria a actuación para acadar a igualdade, obtemos os seguintes resultados:

ÁREAS DE ACTUACIÓN MÁIS NECESARIAS

Concello de Meis.



Segundo podemos observar, un 94% das persoas enquisadas consideran o **ámbito laboral e empresarial e a conciliación laboral** como a área que precisa unha maior actuación para o favorecemento da igualdade no Concello.

En segundo lugar, atopamos a área de **educación e formación, cun 92%** e en terceiro lugar a saúde e **atención social cun 72 %**.

Nun terceiro lugar podemos englobar o **tempo libre** e a **participación social**, quedando como áreas menos relevantes outras como o turismo, a coordinación e o medioambiente.

Á hora de avaliar a efectividade das medidas e actuacións a realizar destacan principalmente catro tipos de medidas:

- Os programas formativos, adaptando contidos e metodoloxía ás necesidades dos/as participantes.
- As medidas de fomento do emprego.
- A axuda domiciliar de apoio ás familias en circunstancias desfavorecidas ou a persoas dependentes.
- Os recursos educativos e formativos en xeral en materia de igualdade.

Así, o podemos resumir en **tres medidas principais: a formación, a inserción laboral e o apoio ás familias desfavorecidas**.

Finalmente, detéctase pouca información en materia de igualdade e, consecuentemente, pouca sensibilización nesta materia, polo que se ve necesaria (segundo se pode apreciar nos recursos anteriormente comentados) a realización de actividades encamiñadas **á información e sensibilización da poboación en materia de igualdade** en sentido xeral, **así como o desenvolvemento dun programa de sensibilización en materia específica de prevención da violencia de xénero**.

A partir da última gráfica amosada, e tendo en conta os aspectos anteriormente comentados, elaboramos o **I Plan de Igualdade de Mulleres e Homes do Concello de Meis 2011-2014** estruturado nas **seguintes áreas**:

1. Información e sensibilización.
2. Formación, emprego e conciliación.
3. Cultura, lecer e deporte.
4. Saúde e benestar
5. Participación cidadá e asociacionismo
6. Prevención da violencia de xénero

8

PLAN DE ACTUACIÓN

Finalidade do Plan

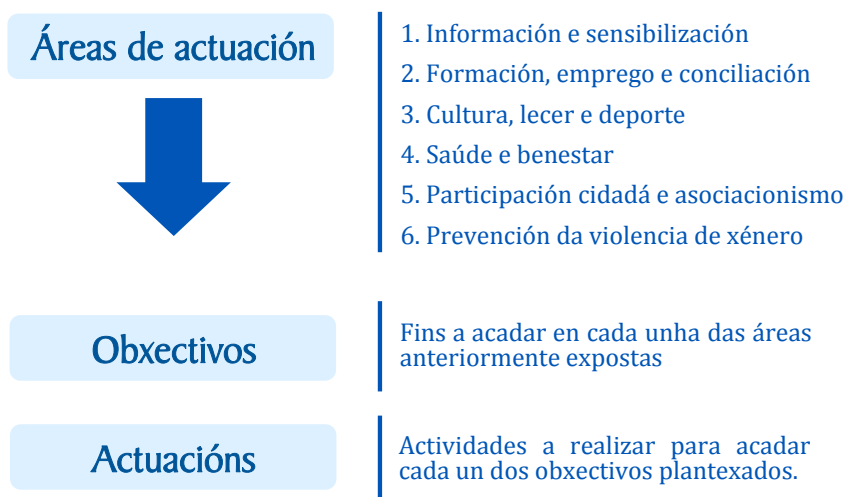
O obxectivo perseguido coa elaboración do presente plan é proporcionar á poboación do Concello de Meis unha ferramenta útil de cara a estruturación das actuacións a desenvolver en materia de igualdade de oportunidades de xénero.

Esta estruturación, partindo dunha análise da situación do concello, pretende establecer unha serie de actuacións agrupadas por áreas que proporcionen un resultado real a curto prazo en materia de igualdade.

A propia estruturación é un paso importante para desenvolver actuacións en materia de igualdade dende unha perspectiva integral pois ésta, ademáis de facilitar a planificación das actividades, facilita a súa avaliación. Deste xeito confírese unidade a toda actuación, planificada e levada a cabo para acadar dun xeito efectivo a igualdade de oportunidades no concello e o benestar de todos os seus cidadáns.

Áreas de actuación

Como comentáramos anteriormente, o Plan de Actuación vaise estruturar en distintas áreas. Estas áreas conterán a súa vez con obxectivos que serán acadados a través de actuacións concretas.



a)

INFORMACIÓN E SENSIBILIZACIÓN

a) INFORMACIÓN E SENSIBILIZACIÓN

Un requisito previo á igualdade é sensibilización, pois a partir do recoñecemento dun problema é cando todos os elementos poden actuar para a súa solución. No caso da igualdade, séguese este mesmo camiño, para conseguir unha sociedade igualitaria é preciso que a sociedade estea concienciada da existencia da desigualdade. Do mesmo xeito, para que a sociedade sexa consciente é necesaria xunto a información a realización de campañas e actuacións que fomenten a sensibilización.

Por este motivo, comezamos a estruturación das actuacións por este área, sobre a cal estableceremos unha serie de obxectivos xerais que terán como fin o proporcionamento da información para o fomento da sensibilización.

OBXECTIVO 1:

Coñecer a realidade das mulleres neste municipio

Actuacións:

1.1. Realización dun estudo a partir das necesidades expostas polas mulleres do concello e baseado en datos cuantitativos e cualitativos que sirva para dictaminar o estado en que se atopan así como para o deseño de posteriores actuacións en favor deste colectivo.

OBXECTIVO 2:

Sensibilización sobre a desigualdade de oportunidades existente

Actuacións:

1.2. Revisión da documentación expedida polo Concello de Meis, así como a divulgada dende o concello para asegurar que se estea a empregar unha linguaxe non sexista.

1.3. Facilitar recomendacións ao persoal do concello para evitar o uso discriminatorio da linguaxe, imaxes e contidos nos diferentes departamentos municipais.

1.4. Realización da difusión do Plan de Igualdade ente toda a poboación a través de ámbitos como: web do concello, folletos informativos, etc.

1.5. Programar charlas ou xornadas dirixidas á poboación en xeral para o fomento da igualdade.

1.6. Apoiar campañas de divulgación e sensibilización da poboación sobre a desigualdade de oportunidades entre homes e mulleres.

a)
INFORMACIÓN E
SENSIBILIZACIÓN

OBXECTIVO 3:

Facilitar información ás mulleres sobre os seus dereitos e recursos á súa disposición

Actuacións:

1.7. Realización dun folleto informativo sobre recursos básicos e servizos aos que poden acudir amosando tamén os seus dereitos.

1.8. Mellorar a formación de profesionais adicados á defensa dos intereses da muller.

OBXECTIVO 4:

Considerar o Plan de Igualdade de Oportunidades como marco de referencia de todas as políticas de actuación do concello

Actuacións:

1.9. Informar ao persoal do concello do contido do Plan de Igualdade de oportunidades co fin de que sexa coñecido entre os distintos departamentos e sexa tido en conta á hora de deseñar e elaborar novas actividades.

1.10. Favorecer o coidado dunha linguaxe non discriminatoria nos documentos e publicacións elaboradas polo Concello de Meis.

1.11. Velar pola incorporación da dimensión da igualdade de oportunidades a todas as accións emprendidas polo concello, en cumprimento do principio de transversalidade.

OBXECTIVO 5:

Utilización do Plan de Igualdade como ferramenta do concello para facilitar información e fomentar a sensibilización en materia de igualdade

Actuacións:

1.12. Informar á cidadanía do compromiso da administración local coa igualdade a través da aprobación e posta en marcha do presente plan.

1.13. Difundir o Plan de Igualdade entre homes e mulleres do Concello de Meis, a través de diferentes medios: folletos divulgativos, campañas informativas, publicidade na web, etc.

b)

**FORMACIÓN
EMPREGO E
CONCILIACIÓN**

b) FORMACIÓN EMPREGO E CONCILIACIÓN

Aínda que se aprecia unha evolución positiva na igualdade de oportunidades laborais entre mulleres e homes, todavía existen desigualdades importantes neste eido que se traducen en dificultades para o desenvolvemento formativo e laboral das mulleres.

Ante esta situación, propoñemos unha serie de obxectivos e actuacións que tendan á proporcionar unha mellor capacitación das mulleres co obxectivo de fomentar a súa inserción e a súa promoción dentro do mundo laboral.

OBXECTIVO 1:

Incentivar o interese pola igualdade no ámbito laboral e empresarial do municipio

Actuacións:

- 2.1. Manter unha relación directa cos empresarios e empresarias do municipio para espertar ese interese e fomentar a súa colaboración.
- 2.2. Enviar de xeito periódico unha folla informativa en relación a axudas, prácticas recomendables, etc.

OBXECTIVO 2:

Promover a inserción laboral das mulleres especialmente naqueles ámbitos de actividade nos que se atopan subrepresentadas, así como manter a información respecto dos seus dereitos laborais e acceso ao emprego en xeral

Actuacións:

- 2.3. Realización de campañas periódicas co obxectivo de promocionar os dereitos das mulleres, posibilidades de inserción laboral e promoción profesional.
- 2.4. Manter un servizo de información permanente onde se asesore a muller sobre as súas posibilidades de inserción.
- 2.5. Potenciar a prestación de información e orientación, elaborando itinerarios de inserción personalizados, segundo a formación recibida por cada usuaria.
- 2.6. Realización de cursos e actuacións formativas destinadas a promover as competencias necesarias para a obtención da inserción laboral das mulleres.
- 2.7. Analizar as deficiencias formativa existentes co obxectivo de promover actuacións que cubran esas carencias e favorezan a inserción laboral.

b)
**FORMACIÓN EMPREGO
E CONCILIACIÓN**

OBXECTIVO 3:

Análise da situación real (formativa e laboral) das mulleres no municipio

Actuacións:

2.8. Análise das necesidades formativas do mercado de traballo.

2.9. Manter información actualizada no ámbito laboral, facilitando datos que axuden a formarse unha idea clara da situación global do mercado de traballo.

2.10. Realización de actividades relacionadas co estudo do mercado laboral e as posibilidades de inserción das mulleres en función dos diferentes sectores.

OBXECTIVO 4:

Promover o desenvolvemento e adecuación dos servizos e recursos sociosanitarios que permitan que as mulleres e homes compatibilicen a súa vida persoal e familiar coa súa actividade profesional

Actuacións:

2.11. Prever servizos paralelos de apoio que axuden á realización de distintas actividades formativas e laborais (cursos, traballo, etc.) a todas as persoas da unidade familiar.

2.12. Fomentar o deseño e impulso de novas formas de atención ás persoas maiores, nenos e outras persoas dependentes en horario laboral: programas respiro, actividades extraescolares, etc.

2.13. Informar á poboación de todos os servizos prestados dende o concello dirixidos ao apoio das persoas con cargas familiares.

2.14. Realización de campañas de sensibilización en beneficio da conciliación laboral.

c)

CULTURA,
LECER E DEPORTE

c)
CULTURA
LEGER E DEPORTE

A desigualdade de oportunidades entre mulleres e homes tamén está producida por condicionantes culturais. Por este motivo, é necesario achegar o máximo posible a cultura ás mulleres, potenciando a súa participación en actividades culturais e evitando así os riscos existentes de aillamento.

Co fin de potenciar unha igualdade en todos os ámbitos da vida cotiá, establecemos unha serie de obxectivos tamén nestes ámbitos nos que historicamente a muller tivo unha menor participación e incidencia que o home.

OBXECTIVO 1:

Analizar, detectar e eliminar posibles restricións de acceso ás actividades educativas, culturais e deportivas por razón de xénero, especialmente naqueles ámbitos nos que se rexistre un desequilibrio destacable de participación entre homes e mulleres

Actuacións:

- 3.1. Garantir a obxectividade en calqueira proceso de valoración ou avaliación, eliminando calqueira sobrevaloración ou infravaloración por motivos sexistas.
- 3.2. Realización de actividades deportivas e culturais que fomenten a participación de homes e mulleres, rapaces e rapazas, eliminando calquer tipo de discriminación en función do sexo.
- 3.3. Analizar as causas que motivan unha menor participación en cada un dos xéneros en determinadas actuacións culturais e deportivas co fin de que eliminar barreiras que impidan a participación do sexo minoritario en cada actividade.

OBXECTIVO 2:

Facilitar o acceso ás mulleres ás diferentes actividades culturais, educativas e deportivas co obxectivo de fomentar a súa participación

Actuacións:

- 3.4. Adaptar as programacións dos distintos eventos ás necesidades que poida manifestar o público feminino co fin de fomentar a súa participación.
- 3.5. Informar en espazos tradicionalmente femininos das actividades programadas co fin de asegurar o seu coñecemento e facilitar a súa participación.

OBXECTIVO 3:

Ofertar á comunidade educativa actividades que lles sirvan para axudarles a eliminar estereotipos sexistas e fomentar a igualdade entre homes e mulleres.

Actuacións:

3.6. Realizar campañas de información e sensibilización no eido escolar co fin de promover a educación en igualdade a través de actividades axeitadas ao público ao que van dirixidas: concursos, actividades deportivas, culturais, musicais, etc.

3.7. Facilitar información e recursos aos docentes para que poidan realizar actividades a favor da igualdade nos seus centros educativos.

d)

SAÚDE E
BENESTAR

d)
SAÚDE
E BENESTAR

O motivo de incluír a saúde como área específica dentro do Plan de Igualdade xorde co obxectivo de destacar a necesidade de prestar unha atención específica a determinadas enfermidades que sofre a muller ou que prevalecen no sexo feminino. Esta atención concretarase nunha serie de medidas informativas e formativas dirixidas a prestar o maior apoio posible á muller para asegurar o seu benestar.

Nemgargantes non se pode limitar as políticas de benestar social ao campo exclusivo da saúde pois existen outras necesidades sociais nas que a muller atópase maioritariamente nunha situación de desvantaxe fronte ao home: mulleres ao fronte de fogares monoparentais e que presentan unha maior escasez de recursos económicos, mulleres que viven soas e sen apoio familiar, etc.

Por estes motivos presentamos diferentes actuacións enmarcadas nos seguintes obxectivos:

OBXECTIVO 1:

Potenciar a prevención e a saúde co fin de crear hábitos de vida saudables que favorezan a muller durante todo o seu ciclo vital

Actuacións:

- 4.1. Realizar obradoiros, grupos e reunións que traballen aspectos preventivos da saúde: alimentación saudable, importancia das revisións médicas periódicas, etc.
- 4.2. Realización de actuacións dirixidas a eliminación de hábitos nocivos para a saúde: tabaco, alcohol, etc.
- 4.3. Potenciamento da formación a persoas que teñan ao seu cargo o coidado de persoas dependentes.
- 4.4. Aprobar programas de educación sanitaria dirixidos especificamente a mulleres sobre enfermidades propias ou que teñan unha maior incidencia no sexo feminino.

OBXECTIVO 2:

Mellorar a programación de actuacións municipais dirixidas ás mulleres no eido dos servizos sociais a través do coñecemento real das necesidades sociais da muller

Actuacións:

- 4.5. Recoller información sobre demandas das mulleres para a realización dunha análise da realidade social existente que permita no futuro a realización de actuacións concretas dirixidas a beneficiar a este colectivo.

OBXECTIVO 3:

Crear programas de detección e atención dirixidos a mulleres en situación de risco ou proceso de exclusión social

Actuacións:

- 4.6. Investigación das causas que provocan a exclusión social para o establecemento de medidas concretas destinadas ao favorecemento da inclusión.
- 4.7. Contribuir á atención social das mulleres dependentes ou cuidadoras de persoas dependentes.
- 4.8. Fomentar a formación continuada tanto de persoas usuarias como de persoal técnico.
- 4.9. Realizar unha adecuación da oferta coa demanda na programación das actuacións formativas, prestando especial atención ás características sociais, educativas, culturais, etc. dos diferentes colectivos.
- 4.10. Incluir a monoparentalidade como un criterio de priorización para a concesión de axudas, así como para o resto de servizos ofertados á infancia ou outros colectivos desfavorecidos.
- 4.11. Divulgar información sobre recursos, servizos e prestacións de apoio ás mulleres.

e)

PARTICIPACIÓN
CIDADÁ E
ASOCIACIONISMO

e)

PARTICIPACIÓN CIDADÁ E ASOCIACIONISMO

O nivel de participación cidadá é un indicador significativo do interese e o grao de implicación da poboación nun determinado aspecto ou actividade. Parécenos interesante fomentar a participación en temas relacionados coa igualdade co obxectivo de que os cidadáns do noso concello se sintan cada vez máis involucrados neste eido.

O crecemento da participación cidadá e o seu compromiso por solucionar os problemas sociais, vai paralelo ao nacemento de asociacións creadas polos cidadáns para representar os intereses dun determinado colectivo.

Por este motivo, dentro do Plan de Igualdade, queremos potenciar a creación e o desenvolvemento de fenómenos asociativos femininos que defendan os seus intereses e potencien o desenvolvemento dunha sociedade igualitaria.

OBXECTIVO I:

Apoiar a creación de novas asociacións de mulleres, prestando asesoramento sobre a súa constitución e funcionamento.

Actuacións:

- 5.1. Realización de actividades de carácter informativo e publicitario de cara ao fomento do asociacionismo feminino.
- 5.2. Facilitar o acceso a locais e recursos municipais para a celebración de reunións e realización de actividades de carácter asociativo.
- 5.3. Fomentar o acceso e o uso das novas tecnoloxías da información e comunicación nas asociacións, para favorecer o intercambio de experiencias e mellorar o seu funcionamento e organización.

f)

PREVENCIÓN
DA VIOLENCIA
DE XÉNERO

f)

PREVENCIÓN DA VIOLENCIA DE XÉNERO

Unha das manifestacións máis visibles e máis preocupantes existentes na actualidade da desigualdade existente entre o home e a muller é a violencia de xénero.

Por este motivo, no presente plan, queremos abordar especificamente este problema creando unha área centrada principalmente neste aspecto. Así, pretendemos abarcar a totalidade do problema, buscando as súas raíces, establecendo medidas para a redución de riscos e prestando un apoio eficaz ás vítimas deste tipo de violencia.

OBXECTIVO 1:

Sensibilizar e previr fronte as conductas violentas

Actuacións:

- 6.1. Realizar campañas de información e sensibilización sobre as causas e consecuencias da violencia de xénero.
- 6.2. Incorporación dos homes na loita contra a violencia a través de accións de sensibilización.
- 6.3. Organización de obradoiros de prevención da violencia de xénero entre a xuventude co obxectivo de fomentar o respecto e a convivencia entre rapaces e rapazas.

OBXECTIVO 2:

Ofertar e garantir atención, recursos e asistencia a mulleres que sofren violencia de xénero

Actuacións:

- 6.4. Ofertar formación especializada ao persoal técnico do concello e outros profesionais implicados na atención a mulleres vítimas da violencia.
- 6.5. Elaborar unha guía de recursos a nivel local, provincial e/ou autonómico para que as mulleres estean informadas dos recursos existentes aos que poden acudir no caso de sufrir malos tratos.

9

AVALIACIÓN E SEGUIMIENTO

Metodoloxía e ferramentas

O seguimento e a avaliación son unhas medidas que poden considerarse integradas dentro do conxunto de medidas que forman o I Plan de Igualdade de Oportunidades entre mulleres e homes do Concello de Meis.

Estas medidas pretenden valorar a efectividade das actuacións desenvolvidas ao abeiro do plan e tamén para a incorporación de accións de mellora, a partires da ratificación e/ou perfeccionamento das actuacións propostas.

Por unha parte, para realizar o seguimento do Plan, deseñaranse un modelo de **“ficha de seguimento”** para cada unha das actuacións desenvolvidas ao abeiro do Plan.

No tocante á avaliación de resultados, combinaranse técnicas de análise cuantitativo con técnicas de corte cuantitativo.

Para a realización do seguimento, propoñemos unha **serie de indicadores**, establecidos en funcións dos diferentes obxectivos existentes para cada área. Estes indicadores poden ser comúns a varias actuacións e servirán para coñecer o grao de cumprimento dos obxectivos previstos por cada unha das áreas.

De xeito complementario ao sistema de indicadores, realizarase unha análise detallada do cumprimento de cada unha das actuacións propostas. Este control levarase a cabo durante a vixencia do plan e servirá de apoio para a realización da avaliación do mesmo.

A análise continua e a avaliación posterior serán os principais mecanismos establecidos para o seguimento dos obxectivos e actuacións descritas.

Ficha de seguimento

A ficha de seguimento a elaborar para cada unha das actuacións desenvolvidas e descritas no presente Plan de igualdade, conterán como mínimo os seguintes aspectos:

- Organismo/entidade responsable
- Área de actuación
- Obxectivo específico
- Tipo de actividade
- Denominación da actividade
- Poboación destinataria
- Nº de asistentes (distinguindo homes e mulleres) ou persoas beneficiarias
- Ámbito xeográfico
- Colaboracións (asociacións, ONGs, etc.)
- Financiamento (financiamento propio, subvención, etc.)
- Valoración (aspectos positivos e negativos da actividade)

O persoal técnico do concello será o responsable de elaborar e cubrir cada unha das fichas unha vez rematada a actividade.

De xeito complementario á *ficha de seguimento*, realizaranse enquisas de avaliación do persoal técnico do concello así como aquel outro que participase directamente na actividade (beneficiarios directos, organismos, asociacións, outras entidades, etc.)

Estas enquisas recollerán datos (cuantitativos e cualitativos) que servirán para acompañar a valoración que aparece na ficha de seguimento. A partir destes datos obterase unha visión máis completa dos beneficios da actividade realizada e da súa relación cos obxectivos establecidos.

Ficha de seguimento	
Datos cuantitativos	Contabilización das actuacións iniciadas, as rematadas e as non iniciadas; número de persoas beneficiarias (homes e mulleres); número de asociacións participantes, etc.
Datos cualitativos	Grao de satisfacción, nivel de utilidade, valoración do concello, posibles melloras, etc.

Por último, unha vez finalizada a vixencia do Plan, elaborárase un informe final de avaliación no cal se contemplan os resultados obtidos en función dos obxectivos establecidos e as novas liñas de acción de cara futuras planificacións.

Indicadores

Segundo comentáramos anteriormente, presentamos a continuación unha serie de indicadores establecidos por área de actuación. Estes indicadores servirán como ferramenta para analizar cuantitativamente o grao de cumprimento do plan.

ÁREA	INDICADORES
Información e sensibilización	<ul style="list-style-type: none"> • Número e calidade das actuacións desenvolvidas • Incidencia do Plan na actividade municipal • Satisfacción do persoal implicado • Calidade e nivel de difusión do material divulgativo publicado • Prospección con respecto a resultados precedentes • Número e satisfacción das mulleres destinatarias da información e satisfacción da poboación en xeral • Nivel de cumprimento dos obxectivos previstos nesta área

ÁREA	INDICADORES
Formación, emprego e conciliación	<ul style="list-style-type: none"> • Número e calidade das actuacións desenvolvidas • Número e satisfacción das empresarias e empresarios participantes • Número e satisfacción das persoas participantes nas actividades • Prospección con respecto a resultados precedentes • Nivel de cumprimento dos obxectivos previstos nesta área
Cultura, lecer e deporte	<ul style="list-style-type: none"> • Número e calidade das actuacións desenvolvidas • Número de persoas participantes (homes e mulleres) nas actividades • Satisfacción das persoas participantes nas actividades • Prospección sobre o incremento da actividade municipal nesta materia • Nivel de cumprimento dos obxectivos previstos nesta área
Saúde e benestar	<ul style="list-style-type: none"> • Número de actividades realizadas neste área • Satisfacción das persoas participantes nestas actuacións • Novos programas / servizos desenvolvidos • Satisfacción do persoal implicado neses programas/servizos • Nivel de cumprimento dos obxectivos previstos nesta área
Participación cidadá e asociacionismo	<ul style="list-style-type: none"> • Número de actividades desenvolvidas para fomentar a participación social • Número de mulleres beneficiarias destas actividades • Número de actividades dirixidas ao asociacionismo feminino • Incremento do asociacionismo feminino • Nivel de cumprimento dos obxectivos previstos nesta área
Prevenión da violencia de xénero	<ul style="list-style-type: none"> • Número de obradoiros e demais actividades de sensibilización dirixidas á poboación. • Satisfacción das persoas participantes nestas actuacións. • Novos programas e servizos desenvolvidos. • Satisfacción do persoal implicado neses programas/servizos. • Nivel de cumprimento dos obxectivos previstos nesta área.

Vixencia e outras periodicidades

O presente Plan ten unha vixencia de **4 anos 2011-2014**.

A planificación estratéxica e económica do mesmo realizarase cunha **periodicidade anual**.

Anualmente, ademáis desta planificación, realizarase unha breve avaliación por parte do persoal técnico do concello. Ésta servirá para facilitar o cumprimento dos obxectivos e actuacións previstas á final da vixencia do Plan.

O Concello de Meis será o encargado de desenvolver as accións de seguimento e avaliación do Plan.

10

ENTIDADES COLABORADORAS

As entidades e asociacións que adoitan colaborar co Concello de Meis na realización de actuacións ligadas á igualdade e que terán un peso importante no desenvolvemento das actuacións descritas no **I Plan de Igualdade de Oportunidades entre mulleres e homes** son as seguintes:

- Servizos sociais de atención comunitaria: Traballadora Social e Educadora Familiar.
- Oficina Municipal de Información Xuvenil (OMIX).
- Axente de Emprego e Desenvolvemento Local.
- Distintas asociacións municipais.
- Colexios e centros escolares.
- Concellería de Cultura e Deporte.
- Concellería de Acción Social, Igualdade e Sanidade.

Colabora na realización do Plan: **SECRETARÍA XERAL DE IGUALDADE**

Páxinas web consultadas:

- Instituto Galego de Estatística (www.ige.eu)
- Instituto Nacional de Estatística (www.ine.es)
- Servizo Galego de Igualdade (www.igualdade.xunta.es)
- Instituto de la Mujer (www.inmujer.migualdad.es)



Concello de
Meis



XUNTA
DE GALICIA